

Sut mae senedd y du yn gweithio

Mae'r DU yn cael ei disgrifio fel 'democratiaeth
seneddol' – beth yw hynny?



Democratiaeth seneddol yw pan fydd y bargeinio gwleidyddol o ddydd i ddydd rhwng grwpiau sy'n cystadlu mewn cymdeithas yn cael ei wneud ar eu rhan gan nifer fach o gynrychiolwyr - pobl sydd naill ai wedi'u hethol neu eu penodi i wneud y gwaith hwn.

Mae gan ddemocratiaeth seneddol y DU y nodweddion allweddol a ganlyn:

- **brenin/brenhines barhaol** (Pennaeth Gwladol) sydd ddim yn gysylltiedig â phlaid wleidyddol
- **y llywodraeth**, sy'n arwain cyfeiriad gwleidyddol y wlad ac sy'n ateb i'r Senedd
- **Senedd Sofran**, y mae ei haelodau'n cael eu hethol neu eu penodi i gynrychioli buddiannau'r DU gyfan.

Mae Senedd y DU yn ganolog i ddemocratiaeth y Deyrnas Unedig. Mae'r

Senedd yn dal llywodraeth y DU yn atebol i'w phobl.

Mae gan Senedd y DU dair rhan: Tŷ'r Cyffredin, Tŷ'r Arglwyddi a'r Brenin. Awdurdod y Goron sy'n rhoi statws sofran i'r Senedd. Mae'n golygu bod pawb – hyd yn oed y Prif Weinidog – yn atebol i'r Senedd.

I gael rhagor o wybodaeth am hanes democratiaeth y DU a sut mae wedi datblygu dros y canrifoedd chwiliwch am:

 **newidiadau i'r Senedd**

A yw'r Senedd yr un peth â'r llywodraeth?

Na. Yn y DU, pan fyddwn yn sôn am 'y llywodraeth', rydym fel arfer yn golygu dim ond Prif Weinidog y DU, gweinidogion y Cabinet ac is-weinidogion, a'r gweision sifil sy'n eu helpu i redeg y wlad.

Mae llywodraeth y DU yn cael ei ffurfio gan y blaid wleidyddol sydd wedi ennill y nifer fwyaf o ASau mewn etholiad cyffredinol DU gyfan. Mae arweinydd ei blaid yn dod yn Brif Weinidog, ac yna'n penodi tîm o weinidogion i fod yn gyfrifol am redeg adrannau a gwasanaethau unigol y llywodraeth.

I ddod o hyd i wybodaeth am adrannau'r llywodraeth chwiliwch:

 **adrannau'r llywodraeth**

Nid yw'r Senedd yn gyfrifol am redeg gwasanaethau cyhoeddus o ddydd i ddydd: cyfrifoldeb llywodraeth y DU a'r gweinyddiaethau datganoledig yw hynny. Ond os yw llywodraeth y DU am godi neu wario arian cyhoeddus neu newid y gyfraith, mae angen caniatâd Senedd y DU arni.



Beth mae Senedd y DU yn ei wneud?

Senedd y DU yw deddfwrfa'r DU, sy'n golygu mai dim ond y Senedd all ddeddfu (gwneud deddfau) ar gyfer y DU gyfan. Pan ddaw llywodraeth newydd yn y DU i rym ac eisiau gweithredu ei hagenda arni, mae angen cymeradwyaeth dau Dŷ'r Senedd arni cyn y gall wneud hyn.

Yn hollbwysig, mae'r Senedd yn sicrhau bod llywodraeth y dydd yn atebol i gyhoedd y DU am ei phenderfyniadau a'i gweithredoedd. Mae'n gwneud hynny yn y ffyrdd canlynol:

Craffu

Mae'r Senedd yn cwestiynu'r llywodraeth ar ein rhan am ei chynlluniau, i wneud yn siŵr eu bod yn cael eu hystyried yn iawn, ac yn edrych arnynt yn fanwl cyn cytuno iddynt. Mae'r Senedd hefyd yn monitro gweithredoedd y llywodraeth, i geisio sicrhau bod addewidion yn cael eu cadw, ac nad yw arian cyhoeddus yn cael ei wastraffu.

Atebolrwydd

Mae'r Senedd yn cyflawni ei gwaith yn agored, yn gyhoeddus. Mae hyn yn galluogi pawb i weld pwy sy'n gyfrifol am wneud penderfyniadau, a'u rhesymau dros wneud hynny. Drwy ddal y rhai sy'n gwneud penderfyniadau'n atebol yn gyhoeddus yn y modd hwn, mae'r Senedd yn ceisio sicrhau bod llywodraethau a swyddogion yn defnyddio eu pwerau'n gyfrifol.

Cynrychiolaeth

Mae gan y Senedd aelodau o bob rhan o'r DU yn ogystal ag arbenigwyr o'r rhan fwyaf o broffesiynau. Mae hyn yn golygu bod amrediad eang o safbwyntiau a safbwyntiau yn cael eu clywed pan fydd mater yn cael ei drafod yno. Mae hefyd yn golygu bod pob un ohonom yn cael ein chynrychioli pan wneir penderfyniadau am ein trethi neu wariant cyhoeddus. Gall Aelodau Seneddol herio'r llywodraeth ar ein rhan os yw ei phenderfyniadau'n cael effaith annheg ar bobl.

Pwy sydd yn Senedd y DU?

Mae'r Senedd yn cynnwys pobl o lawer o bleidiau gwleidyddol, yn ogystal â'r rheini sydd ddim yn perthyn i blaid. Mae rhai yn bobl yr ydym wedi eu hethol ac mae rhai yn bobl sydd wedi cael eu penodi. Maent yn gweithio mewn dau Dŷ ar wahân:

- Mae ASau yn gweithio yn Nhŷ'r Cyffredin, lle mae pob Aelod wedi'i ethol yn uniongyrchol. Mae Etholiadau Cyffredinol yn cael eu cynnal o leiaf bob 5 mlynedd i ganiatáu i bobl ledled y DU ddewis pwy sy'n cynrychioli eu hardal leol yn Nhŷ'r Cyffredin.
- Mae aelodau o Dŷ'r Arglwyddi wedi'u penodi am oes yn bennaf, i gydnabod eu gwybodaeth neu eu profiad. Penodir Arglwyddi gan y frenhines ar gyngor Comisiwn Penodiadau Tŷ'r Arglwyddi a'r Prif Weinidog.

Dewch o hyd i aelodau Tŷ'r Cyffredin a Thŷ'r Arglwyddi: members.parliament.uk

Mae gweinidogion y llywodraeth yn cael eu dewis o blith aelodau presennol Tŷ'r Cyffredin neu Dŷ'r Arglwyddi, felly mae ganddyn nhw seddi yn y Senedd hefyd. Mae hyn yn golygu bod llefarydd ar ran y llywodraeth yn bresennol i ateb cwestiynau a siarad ar ran y llywodraeth ar gofnod pryd bynnag y bydd pryderon yn cael eu codi gan aelodau yn y naill Dŷ neu'r llall.

Gweler rhestr o weinidogion presennol y llywodraeth yma: gov.uk/government/ministers

Mae gweinidogion yn gwneud y rhan fwyaf o'u gwaith yn eu hadrannau o'r llywodraeth. Pan fyddant yn y Senedd, mae gweinidogion yn siarad ar ran y llywodraeth yn hytrach na mynegi eu barn eu hunain neu farn eu hetholwyr eu hunain.

Deisebu'r Senedd

Gall unrhyw un yn y DU ddeisebu'r Senedd ynghylch mater sy'n bwysig iddynt neu sy'n effeithio arnynt. I ddarganfod mwy ewch i petition.parliament.uk/help



Llywodraeth a'r Wrthblaid

Pan benodir Prif Weinidog, penodir Arweinydd yr Wrthblaid hefyd. Fel arfer, arweinydd y blaid ail fwyaf yn Nhŷ'r Cyffredin sy'n cael y teitl hwn ar ôl etholiad cyffredinol, a elwir yn Wrthblaid Swyddogol EF.

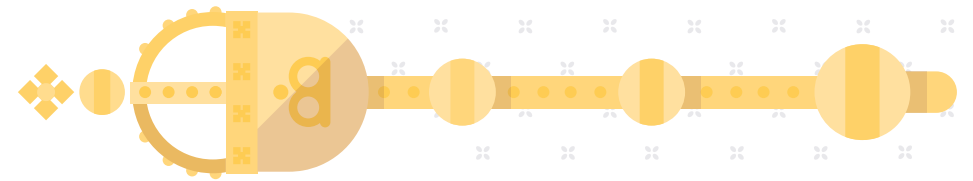
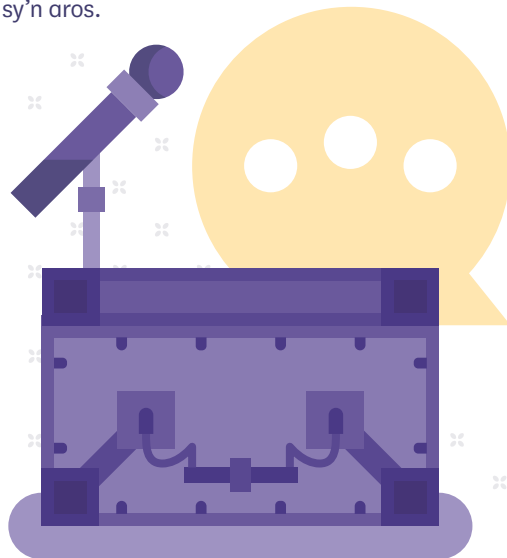
Mae'r teitl swyddogol hwn yn tanlinellu'r egwyddor na ddylai unrhyw lywodraeth allu rheoli'n ddiwrthwynebiad ac y dylid clywed safbwyntiau lleiafrifol - hyd yn oed os yw llywodraeth wedi ennill mwyafrif llethol.

Mae gan yr Wrthblaid Swyddogol statws arbennig yn y Senedd: yn Nhŷ'r Cyffredin, neilltuir cyfran o amser ar gyfer dadleuon a ddewisir gan yr Wrthblaid, ac mae'r Llefarydd fel arfer yn caniatáu cyfran fwy o gyfleoedd i'w llefarwyr holi gweinidogion y llywodraeth yn y Siambr.

Mae Arweinydd yr Wrthblaid yn penodi tîm o lefarwyr yn y ddaau Dŷ, sy'n cysgodi rolau gweinidogion yn y Cabinet a, gyda'i gilydd, yn cynrychioli llywodraeth arall sy'n aros.

Mae cynllun Siambr Tŷ'r Cyffredin yn pwysleisio hyn: mae rhesi o feinciau'n rhedeg i lawr y naill ochr a'r llall, fel bod ASau'r llywodraeth a'r gwrthbleidiau yn eistedd yn wynebu ei gilydd. Mae'r timau gweinidogol a gweinidogol cysgodol yn meddiannu'r rheng flaen ar y naill ochr a'r llall ac fe'u gelwir yn aelodau meinciau blaen, yn wahanol i ASau cyffredin, neu feinciau cefn.

Yn Nhŷ'r Arglwyddi, mae rhaniadau anhyblyg ar hyd llinellau plaid yn brin ac nid yw nifer sylweddol o aelodau'n perthyn i blaid wleidyddol. Felly tra bod y llywodraeth a'r gwrthbleidiau swyddogol yn eistedd yn wynebu ei gilydd ar y meinciau blaen a chefn yn Siambr yr Arglwyddi, mae set ychwanegol o feinciau'n rhedeg o'r dde i'r chwith ar draws y Siambr - a elwir yn feinciau croes - i'r rhai heb blaid.



Felly sut mae Senedd y DU yn gweithio, o ddydd i ddydd?

Wythnos yn y Senedd

Mae'r rhan fwyaf o'r gweithgarwch yn San Steffan yn digwydd rhwng prynhawn dydd Llun a phrynhawn dydd Iau bob wythnos. Mae hyn yn caniatáu amser i aelodau'r ddaau Dŷ deithio i Lundain ac yn ôl, o'u cartrefi ym mhob cornel o'r DU ac fel y gall ASau dreulio amser o ddydd Gwener i ddydd Sul yn gweithio yn eu hetholaethau lleol.

Mae gan y ddaau Dŷ brif Siambr lle gall ei aelodau gyfarfod mewn un lle. Y Siambr yw'r llwyfan cyhoeddus lle gall adegau gwleidyddol mawr ddigwydd: lle mae gweinidogion yn dod i wneud cyhoeddiadau pwysig, a lle cânt eu herio'n gyhoeddus a'u dwyn i gyfrif am eu penderfyniadau gan aelodau o'r ddaau Dŷ.

Mae gan bob Tŷ hefyd ail siambr drafod lai a ddefnyddir bron bob dydd. Mae

hyn yn galluogi rhagor o fusnes i gael ei gwblhau a rhagor o bynciau i gael eu codi yn ystod yr wythnos waith.

Y tu allan i'r siambrau dadlau, mae'r Senedd yn fwrlwm o weithgarwch drwy gydol y dydd, gyda grwpiau llai o aelodau'n gweithio mewn pwyllgorau a llu o gyfarfodydd preifat yn cael eu cynnal ag ymgyrchwyr, swyddogion y pleidiau neu aelodau'r cyhoedd.

Pan fydd y naill Dŷ neu'r llall yn cyfarfod ar ddydd Gwener, caiff yr amser ei neilltuo fel arfer i drafod awgrymiadau anllywodraethol ar gyfer newidiadau yn y gyfraith.

Gweler gwaith y Senedd am yr wythnos i ddod: [whatson.parliament.uk](https://www.whatson.parliament.uk)

Siambrau llai y Senedd

Yn Nhŷ'r Cyffredin, defnyddir siambr Neuadd San Steffan ar gyfer trafod deisebau cyhoeddus yn ogystal â chynnal amserlen orlawn o ddadleuon byr dan arweiniad ASau unigol ar ddiwrnodau eraill.

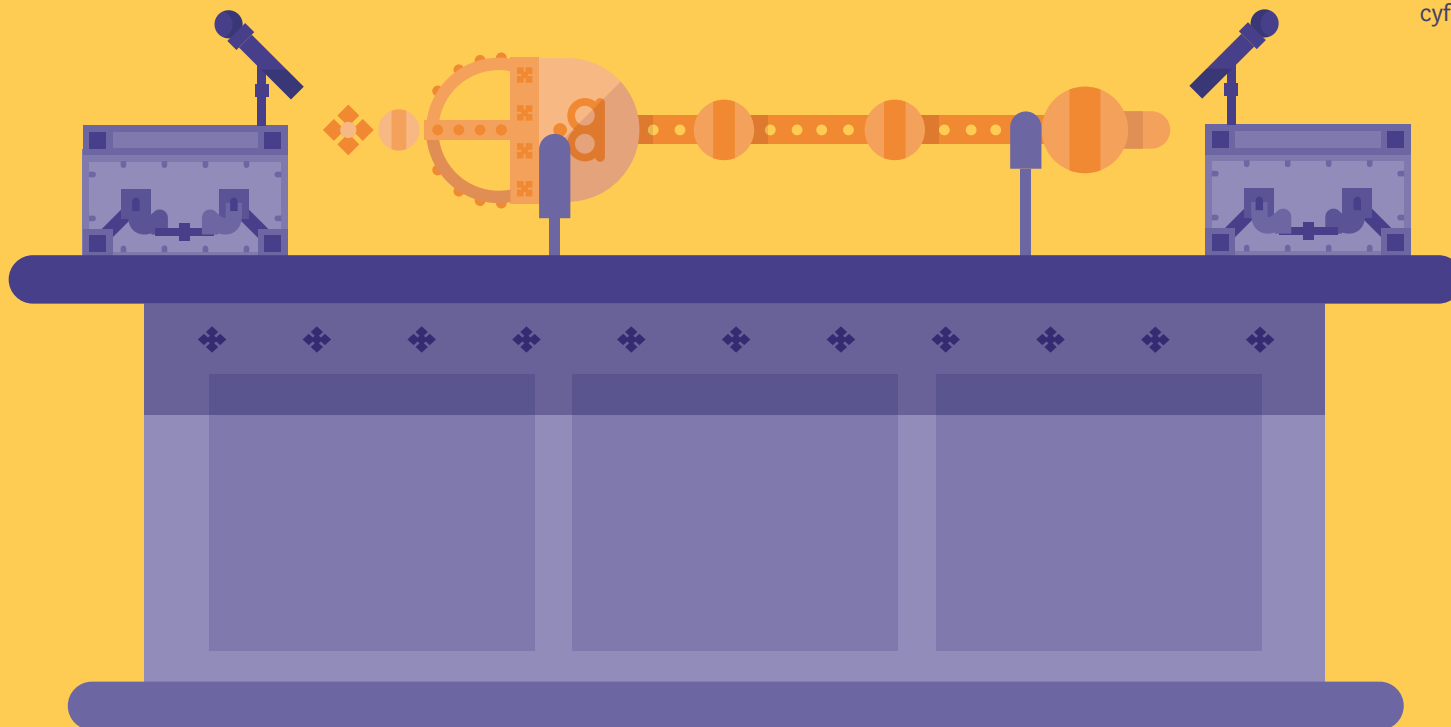
Yn Nhŷ'r Arglwyddi, defnyddir ystafell yr Uwch Bwyllgor yn aml i drafod deddfwriaeth lai dadleuol, fel y gellir ymdrin â rhagor bob dydd.

Beth sy'n digwydd yn y prif Siambrau?

Gofyn cwestiynau i weinidogion

Mae diwrnod eistedd arferol yn dechrau gydag ASau ac aelodau o'r Arglwyddi yn rhoi eu cwestiynau i weinidogion ym mhob Siambr. Mae'r amseroedd cwestiynau dyddiol hyn yn gyfle iddynt ofyn am gynlluniau a gweithgareddau'r llywodraeth, neu i bwysu am fwy o weithredu gan y llywodraeth, a chael ateb 'ar gofnod'. Mae hefyd yn gyfle i weinidogion esbonio ac amddiffyn eu penderfyniadau.

Ar ddydd Mercher bob wythnos, mae'r Prif Weinidog yn ateb cwestiynau gan ASau yn Siambr Tŷ'r Cyffredin – digwyddiad bywiog sy'n aml yn cael ei adrodd yn eang yn y cyfryngau.





Datganiadau'r Llywodraeth a Chwestiynau Brys

Ar ôl cwestiynau, mae disgwyl i'r llywodraeth wneud unrhyw gyhoeddiadau pwysig y mae'n eu dewis ar ffurf datganiad i ASau yn Siambr Tŷ'r Cyffredin, lle gellir gofyn cwestiynau amdano wedyn. Gall datganiadau hefyd ddigwydd neu gael eu hailadrodd yn Nhŷ'r Arglwyddi.

Os nad yw datganiad fel hwn wedi'i wneud yn wirfoddol gan weinidog, a bod y naill Dŷ'n meddwl bod digwyddiadau presennol yn cyfiawnhau un, gellir galw gweinidog i wneud datganiad yr un diwrnod. Gwneir hyn gan AS sy'n gwneud cais am Gwestiwn Brys yn Nhŷ'r Cyffredin, neu aelod o Dŷ'r Arglwyddi yn gofyn am Gwestiwn Hysbysiad Preifat.

Dadleuon a phenderfyniadau

Yn aml, prif eitem agenda'r dydd yn y ddau Dŷ yw cynnig y mae'r llywodraeth yn gofyn i'r Senedd gytuno iddo. Mae gweinidog yn dechrau drwy egluro cynnig y llywodraeth yn llawn; dilynir hyn fel arfer gan araith gan weinidog yr wrthblaid ar feinciau'r wrthblaid ac yna bydd amrediad o areithiau yn dilyn o bob rhan o'r Tŷ. Mae disgwyl i weinidog orffen drwy ymateb i unrhyw gwestiynau a phryderon sydd wedi eu codi yn ystod y ddadl.

Mae dadleuon wedi'u cynllunio i helpu

i hysbysu ASau ac Arglwyddi cyn iddynt wneud penderfyniadau drwy wneud yn siŵr eu bod wedi clywed amrywiaeth o safbwyntiau ac wedi ystyried gwahanol safbwyntiau. Mae dadleuon yn Nhŷ'r Cyffredin yn caniatáu i ASau fynegi unrhyw bryderon perthnasol a godir gan etholwyr lleol; yn Nhŷ'r Arglwyddi maent yn gyfle i aelodau wneud defnydd da o'u profiad a'u gwybodaeth broffesiynol.

Ar ddiwedd y ddadl, gellir rhoi'r cynnig gerbron y Tŷ am benderfyniad, naill ai o blaid neu yn erbyn y cynnig. Os caiff y penderfyniad ei herio, cynhelir 'rhaniad' lle caiff pleidleisiau'r rheini o blaid ac yn erbyn y cynnig eu cyfrif mewn cynteddau adran ar wahân a chaiff enwau eu rhoi ar y cofnod.

Gellir setlo rhai cwestiynau fel hyn mewn un eisteddiad, tra bod penderfyniadau ar newidiadau cymhleth i ddeddfwriaeth yn cymryd llawer mwy o amser. Gall un mesur llywodraeth (cynnig ar gyfer deddf newydd) gynnwys llawer o ddyddiau o dddadleuon ym mhob Tŷ cyn iddo gael ei basio'n derfynol gan y Senedd.

I weld sut mae unrhyw AS neu aelod o Dŷ'r Arglwyddi wedi pleidleisio mewn adran, ac i ddarllen trawsgrifiad unrhyw ddadl, datganiad neu gwestiwn yn y Senedd, ewch i hansard.parliament.uk

Gallwch hefyd wyllo'r holl drafodion yn fyw neu ar ddal i fyny ar parliamentlive.tv

Hoffwn hynny yn ysgrifenedig, os gwelwch yn dda...

Pan fydd ASau ac aelodau o Dŷ'r Arglwyddi yn ceisio gwybodaeth fanylach neu dechnegol, byddant fel arfer yn defnyddio cwestiwn ysgrifenedig yn hytrach na'i ofyn yn y Siambr. Rhoddir mwy na 5,000 o gwestiynau ysgrifenedig i weinidogion mewn mis arferol a chyhoeddir yr atebion i gyd yn: parliament.uk/about/how/business/written-answers/

Ar goridor y pwyllgorau

Mae peth o'r gwaith craffu pwysicaf yn y Senedd yn cael ei wneud gan bwyllgorau – grwpiau llai o aelodau sy'n cael cylch gorchwyl neu dasg benodol i'w chwblhau ac adrodd arni.

Mae dau brif fath: pwyllgorau dethol, a ddefnyddir yn y ddau Dŷ, a phwyllgorau deddfwriaeth, a ddefnyddir gan Dŷ'r Cyffredin yn unig.

Mae pwyllgorau dethol yn grwpiau bach, trawsbleidiol o tua 11 aelod, sy'n cydweithio i ymchwilio i rywbeth a dod i gonsensus arno, cyn adrodd yn ôl â'u canfyddiadau a'u hargymhellion.

Mae pwyllgor dethol fel arfer yn dechrau ymchwiliad newydd â 'galwad am dystiolaeth', gan wahodd unrhyw un yn y wlad sydd â diddordeb neu brofiad perthnasol i anfon gwybodaeth ato. Mae rhai pobl yn cael cynnig y cyfle i ateb cwestiynau'r pwyllgor yn bersonol, mewn

gwrandawriad cyhoeddus. Yna gall y pwyllgor ofyn eu cwestiynau a'u pryderon i'r gweinidogion neu'r swyddogion cyfrifol i glywed eu safbwynt.

Yna, yn seiliedig ar yr holl wybodaeth y mae wedi'i chasglu, mae'r pwyllgor yn llunio adroddiad sy'n cynnwys ei gasgliadau ac unrhyw argymhellion ar gyfer sut y gellid gwella pethau. Oherwydd bod yr argymhellion yn cael eu cytuno ar draws llinellau plaid, maent fel arfer yn cario mwy o bwysau. Mae disgwyl i'r llywodraeth ymateb i'r adroddiad o fewn dau fis.

Yn y modd hwn, nid yn unig y mae pwyllgorau dethol yn gweithio i wneud penderfynwyr yn atebol; gallant hefyd helpu i lywio penderfyniadau yn y dyfodol.

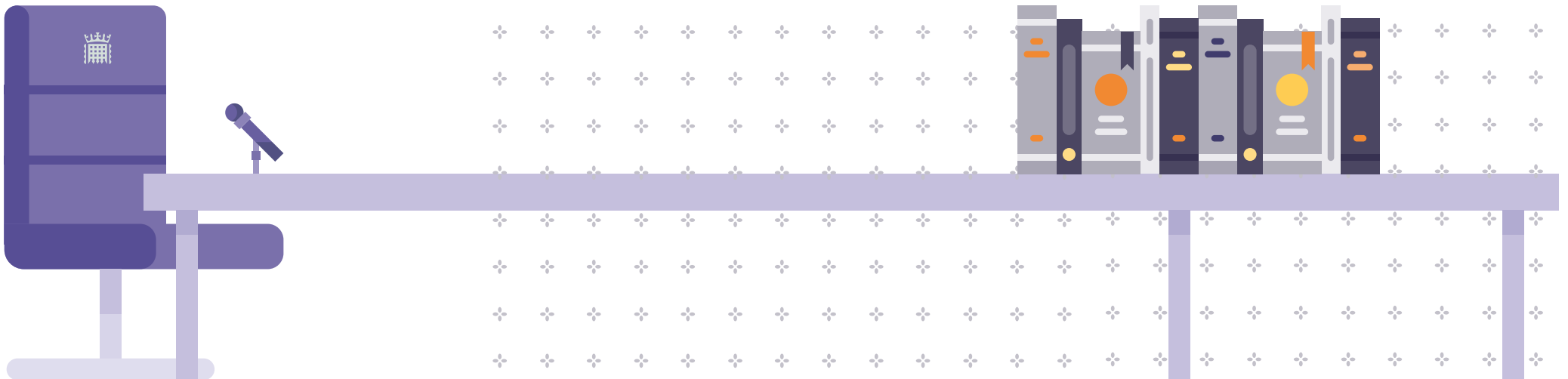
Dysgwch fwy am bwyllgorau dethol: parliament.uk/about/how/committees/select

Mae pwyllgorau deddfwriaeth Tŷ'r Cyffredin yn gweithio'n wahanol iawn i bwyllgorau dethol. Mae'r rhain yn cynnwys Pwyllgorau Mesurau Cyhoeddus, a benodir yn Nhŷ'r Cyffredin i ymgymryd â cham pwyllgor y rhan fwyaf o filiau. Y cam pwyllgor yw lle mae craffu llinell wrth linell ar ddeddfwriaeth newydd yn digwydd: mae cyfle i aelodau'r cyhoedd anfon eu barn, a gall ASau ddechrau awgrymu newidiadau i eiriad y bil.

Mae gan bwyllgorau deddfwriaeth 20-30 o aelodau ac maen nhw'n edrych ac yn ymddwyn braidd fel siambr mini'r Cyffredin, gyda llefarwyr y llywodraeth a'r gwrthbleidiau yn arwain y trafodaethau, Cadeirydd niwtral a mwyafrif mewnol y llywodraeth. Nid oes dim cyfatebol i'r pwyllgorau hyn yn Nhy'r Arglwyddi. Yn hytrach, gall unrhyw aelod gymryd rhan yng ngham pwyllgor biliau yn Siambr yr Arglwyddi.

Pleidiau Gwleidyddol yn Senedd y DU

Mae pleidiau gwleidyddol yn chwarae rhan yn y modd y mae'r Senedd yn gweithredu o ddydd i ddydd. Mae pob plaid yn penodi ei thîm ei hun o reolwyr busnes (a elwir yn chwipiaid) sy'n cyfarfod yn rheolaidd i gytuno ar agenda'r wythnos yn y dday Dŷ ac sydd wedyn yn sicrhau bod eu haelodau eu hunain yn gwybod beth sy'n digwydd a phryd. Yn Nhŷ'r Arglwyddi, mae'r Trawsfeincwyr (aelodau nad ydynt yn perthyn i blaid gwleidyddol) yn penodi Cynullydd i sicrhau y gallant gael dweud eu dweud mewn penderfyniadau cynllunio.



Pam dau Dŷ?

Fel llawer o seneddau eraill ledled y byd, mae Senedd y DU yn ddwysiambraidd - sy'n golygu bod ganddi ddwy Siambr. Mae cyfansoddiad, traddodiadau a chylch gorchwyl y ddau Dŷ yn wahanol, gyda gwaith y ddau Dŷ wedi'i fwriadu i ategu'r llall.

Mae aelodau o Dŷ'r Cyffredin wedi'u hethol yn uniongyrchol gan gyhoedd y DU. Canlyniad etholiad cyffredinol sy'n penderfynu pa blaid all ffurfio llywodraeth y DU. Yn y pen draw, dim ond cyhyd â bod ganddi gefnogaeth digon o ASau yn Nhŷ'r Cyffredin y gall llywodraeth y dydd yn y DU aros mewn grym. Mae hyn wedi golygu bod:

- bron pob AS yn aelod o blaid wleidyddol ac mae teyrngarwch i'r blaid yn cael ei weld yn bwysig
- fel arfer mae gan y blaid sy'n llywodraethu fwyafrif mewnol a gall reoli'r agenda ac amserlen digwyddiadau yn y Tŷ

Bydd Aelodau Tŷ'r Arglwyddi eisoes wedi cael gyrfaedd llwyddiannus yn eu dewis feysydd pan fyddant yn ymuno. Cânt eu gwerthfawrogi am eu harbenigedd, eu

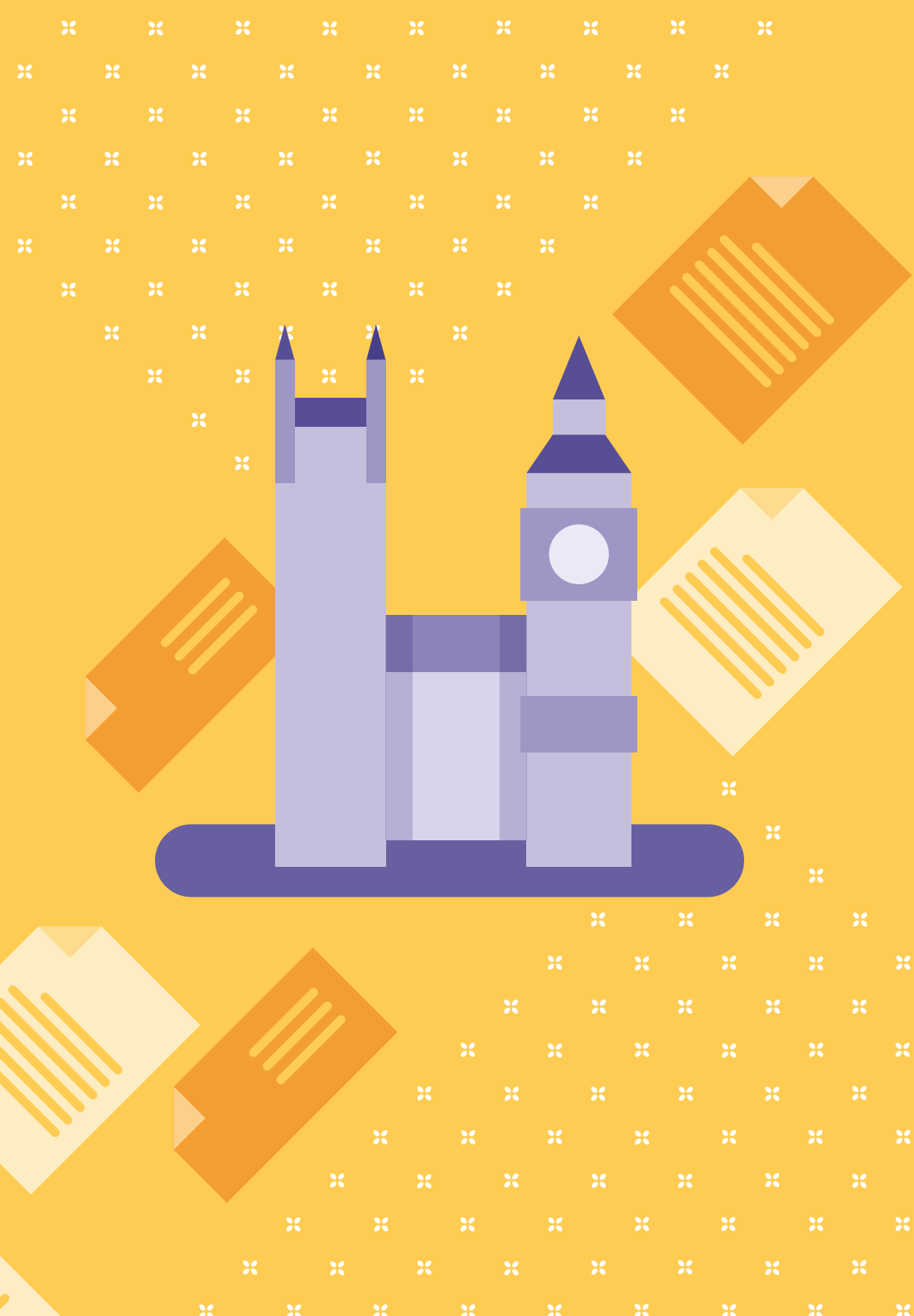
profiad a'u gallu i gymryd golwg tymor hwy, yn hytrach nag am deyrngarwch i blaid benodol. Mae hyn wedi tueddu i olygu:

- bod teyrngarwch plaid yn llai cryf ac nid yw un rhan o bump o'r aelodau yn perthyn i unrhyw blaid wleidyddol
- nid oes gan yr un blaid fwyafrif cyffredinol yn Nhŷ'r Arglwyddi

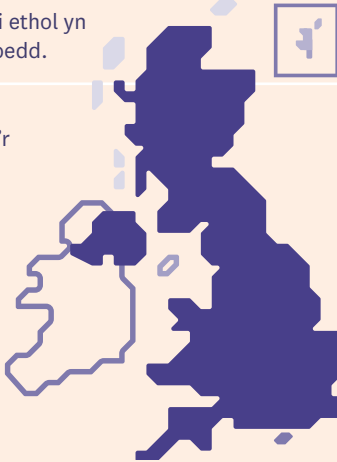

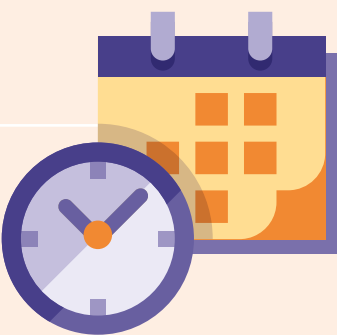
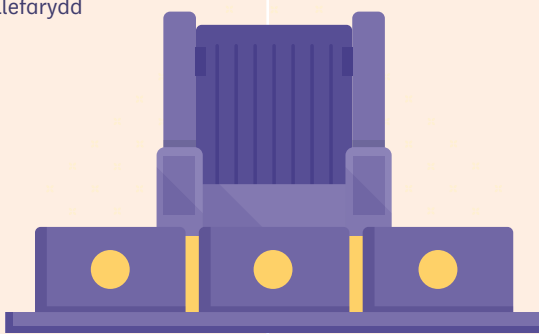

Mae aelodau'r Arglwyddi yn gosod eu hagenda eu hunain ac yn cael mwy o amser a rhyddid i siarad yn ystod dadleuon.

Gall gwahaniaethau fel hyn olygu bod yr Arglwyddi weithiau'n gwneud penderfyniadau gwahanol i Dŷ'r Cyffredin. Pan fydd hyn yn digwydd, efallai y bydd yn gofyn i Dŷ'r Cyffredin feddwl eto am benderfyniad. Yn y modd hwn mae'n gweithio fel Siambr adolygu.

Gallwch ddod o hyd i restr lawnach o wahaniaethau rhwng Tŷ'r Cyffredin a Thŷ'r Arglwyddi ar y dudalen nesaf.



Gwahaniaeth Allweddol

Gwahaniaeth Allweddol	Tŷ'R CYFFREDIN	Tŷ'R ARLWYDDI
Aelodaeth	<p>Mae Tŷ'r Cyffredin wedi'i ethol yn uniongyrchol gan y cyhoedd.</p> 	<p>Mae aelodau Tŷ'r Arglwyddi'n cael eu penodi am eu gwybodaeth a'u profiad.</p>
Pwerau deddfwriaethol	<p>Mae angen cymeradwyaeth gan Dŷ'r Cyffredin ar gyfer holl ddeddfwriaeth y DU.</p>	<p>Nid oes gan yr Arglwyddi yr un pwerau â Thŷ'r Cyffredin. Yn hollbwysig, ni all yr Arglwyddi newid penderfyniadau Tŷ'r Cyffredin i godi trethi na gwario arian cyhoeddus.</p> <p>Fodd bynnag, ar gyfer mesurau eraill, gall yr Arglwyddi weithredu fel gwiriad ar bŵer y llywodraeth trwy:</p> <ul style="list-style-type: none"> - ofyn i Dŷ'r Cyffredin feddwl eto am benderfyniad - gohirio mesur am flwyddyn gyfan os na ellir dod i gytundeb. <p>Yn ôl confensiwn, nid yw'r Arglwyddi yn rhwystro mesurau a addawyd gan lywodraeth yn eu maniffesto etholiadol.</p> 
Cyfansoddiad plaid	<p>Fel arfer mae gan y llywodraeth fwyafrif gweithredol. Mae bron pob AS yn aelod o blaid wleidyddol.</p>	<p>Nid oes gan unrhyw blaid fwyafrif. Nid yw 20% o aelodau'r Arglwyddi yn perthyn i blaid wleidyddol.</p> 
Amserlennu	<p>Gall y llywodraeth ddewis yr hyn a drafodir bron bob dydd. Gall hefyd benderfynu faint o amser y gellir ei dreulio ar bob eitem – gan gynnwys pennu terfynau amser ar gyfer cwblhau camau biliau.</p>	<p>Mae'r Arglwyddi yn rheoleiddio'u hunain, sy'n golygu mai ei aelodau ei hun - yn hytrach na'r llywodraeth - sy'n gallu penderfynu sut mae amser yn cael ei ddyrannu.</p>
Y Llefarydd	<p>Ni chaiff unrhyw AS siarad yn y Siambr oni bai bod y Llefarydd, sy'n cadeirio dadleuon, yn gallu gosod terfynau amser ar areithiau ac yn torri ar draws, os oes angen. Mae'r Llefarydd yn dewis pa welliannau i filiau neu gynigion y gellir eu trafod. Mae angen caniatâd y Llefarydd ar gyfer ceisiadau am gwestiynau brys a dadleuon brys.</p> 	<p>Yr Arglwydd Lefarydd sy'n cadeirio busnes dyddiol, ond gall unrhyw aelod siarad neu awgrymu gwelliannau i filiau (nid yw'r Arglwydd Lefarydd yn eu dewis). Mae pob aelod wrth y llyw yn y siambr. Mae rheolau y cytunwyd arnynt yn amlinellu sut y dylent weithio, a gall unrhyw aelod nodi pan na fydd aelod arall yn dilyn y rheolau.</p> 

Cysylltu ag AS

Os hoffech gael cymorth gan AS, dylech bob amser gysylltu â'ch AS lleol eich hun.

Mae pwysw eich AS yn dibynnu ar ble rydych chi'n byw. Dewch o hyd i enw eich AS, yr hyn y mae wedi bod yn ei wneud ac yn ei ddweud yn Nhŷ'r Cyffredin yn ddiweddar, a sut i gysylltu ag ef/hi: **members.parliament.uk/members/Commons**

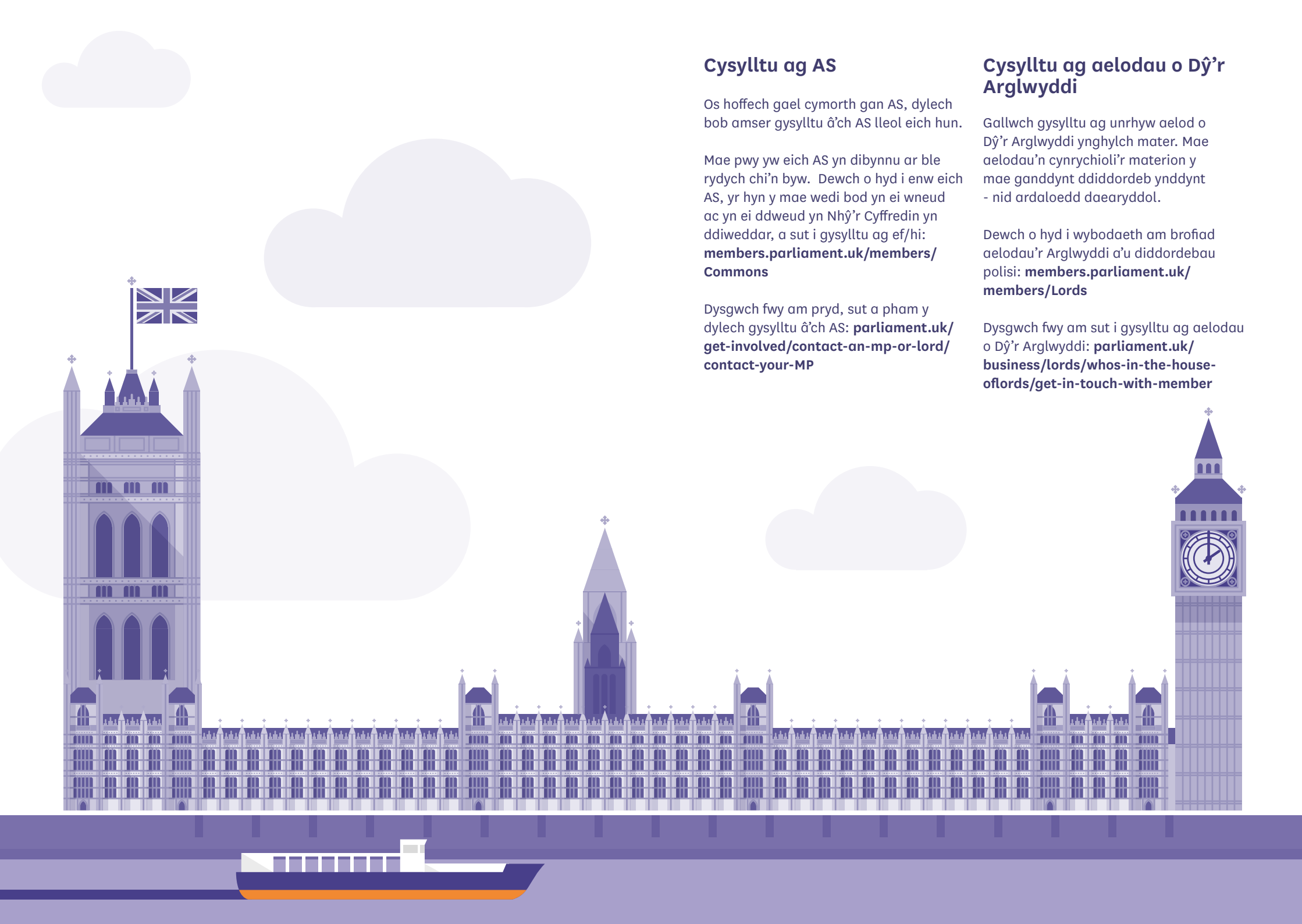
Dysgwch fwy am pryd, sut a pham y dylech gysylltu â'ch AS: **parliament.uk/get-involved/contact-an-mp-or-lord/contact-your-mp**

Cysylltu ag aelodau o Dŷ'r Arglwyddi

Gallwch gysylltu ag unrhyw aelod o Dŷ'r Arglwyddi ynghylch mater. Mae aelodau'n cynrychioli'r materion y mae ganddynt ddi-ddordeb ynddynt - nid ardaloedd daearyddol.

Dewch o hyd i wybodaeth am brofiad aelodau'r Arglwyddi a'u diddordebau polisi: **members.parliament.uk/members/Lords**

Dysgwch fwy am sut i gysylltu ag aelodau o Dŷ'r Arglwyddi: **parliament.uk/business/lords/whos-in-the-house-of-lords/get-in-touch-with-member**



Eisiau gwybod mwy?

Cysylltwch â ni os oes gennych gwestiynau am Dŷ'r
Cyffredin neu Dŷ'r Arglwyddi

Gwasanaeth Ymholiadau Ty'r Cyffredin



hcenquiries@parliament.uk



0800 112 4272 (Rhadffôn) or 020 7219 4272



Tŷ'r Cyffredin, Llundain, SW1A 0AA

Gwasanaeth Ymholiadau Ty'r Arglwyddi



hlinfo@parliament.uk



0800 223 0855 (Rhadffôn) or 020 7219 3107



Tŷ'r Arglwyddi, Llundain, SW1A 0PW

Gall galwyr sydd â ffôn testun siarad drwy Text Relay drwy ffonio
18001 ac yna'r rhif llawn.

FDewch o hyd i'n holl gyhoeddiadau ar-lein:
parliament.uk/about/how/publications1

Am fformatau amgen, cysylltwch â:
hcenquiries@parliament.uk